

# Temppelevuoren ampumaradan järjestyssääntö

---

Temppelevuoren ampumaradan toiminnasta vastaa Turku IPSC ry, jolla on oikeus määritellä ratojen käyttöoikeus sekä antaa kaikkia käyttäjiä koskevia toiminta- ja turvallisuusohjeita.

Ampumaradan ratavastaavana toimii Turku IPSC ry:n kulloinkin tehtävään nimittämä henkilö.

1.1.2016 alkaen ratavastaavana toimii Juha-Pekka Vuorinen, 040-58 38 380, [tipsc@tipsc.fi](mailto:tipsc@tipsc.fi)

Tunnelit on nimetty pohjoisesta alaspäin Linja 1, Linja 2, eteläisen puolen tunnelin ollessa rakentamaton ja nimeämätön. Jatkossa tässä asiakirjassa siitä käytetään nimeä Linja 3.

Linja 3 ei kuulu ampumarata-alueeseen ja sinne on kulkuoikeus vain TSMU ry:n valtuuttamilla henkilöillä.

TSMU:n motocrossradan sähkökeskus sijaitsee allashuoneen 2.3. yhdystunnelissa. Motocrossradan käyttäjillä on vapaa kulkuoikeus sähkökaapille, mutta ei tästä eteenpäin.

Ampumaradan turvallisuus varmistetaan ratakohtaisilla ohjeilla, jotka on lueteltu myöhemmin tässä ohjeessa. (jatkossa Bay 1.1, 1.2, 1.3, 2.1, 2.2 ja 2.3 jotka edelleen jakaantuvat tarpeen mukaan A ja B alueisiin pohjoisesta alkaen)

Kaikkien on noudatettava järjestyssääntöä, ratavastaavan määräyksiä sekä kulloisenkin ammunnan johtajan (kilpailuissa RM tai vastaava) antamia määräyksiä edellä mainitussa järjestyksessä.

## Ampumaradan yleiset ohjeet

- Jokaisella amunnalla on oltava ennen ammunnan aloittamista sovittu ammunnanjohtaja. Ei koske yksittäistä ampujaa.
- Ampumaradalla noudatetaan ilman eri lupaa Cold Range-käytäntöä, jossa aseet pidetään aina tyhjinä poistuttaessa Ampumapaikalta (Bay). Tarvittaessa aseiden tyhjennyspaikka on Tunnelien 1 ja 2 välissä erikseen merkittynä.
- Ampujat toimittavat ammunnoissaan tarvitsemansa tarvittavat taulut, taulutikut jne. itse sekä hoitavat niiden asianmukaisen jälkikäsittelyn
- Hylsytyyppi on kerättävä hylsyjen keräyspisteisiin lajitteluastioihin hylsytyypeittäin
- Kaatopaikkajäte on kerättävä radoilla oleviin jäteastioihin
- Tupakointi on sallittu vain ulkona merkityllä paikalla
- Pysäköintialue on ensisijaisesti TSMU ry:n käytössä ja heille on taattava esteetön kulku
- Maalilaitteita ja tauluja on käsiteltävä niitä vahingoittamatta
- Ilmenneistä vioista on ilmoitettava ratavastaavalle sähköpostilla tai kiireellisessä tapauksessa puhelimitse.
- Alueen ilmoitustaululla (Bay 2.3 itäpäädyssä) tiedotetaan alueen käyttöön liittyvistä asioista, joihin ampujat ovat velvollisia tutustumaan ennen amuntaa.

## Radan käyttöoikeus

Radan käyttöön on oikeutettu Turku IPSC ry:n jäsenet sekä ne joille Turku IPSC on antanut siihen erikseen oikeuden.

## Ammunnan johtaja

Toiminnallisten ammuntojen toteuttaminen edellyttää, että ammunnan johtaja tai yksittäinen ampuja on rekisteröity Suomen Ampumaurheiluliiton, Reserviläisurheiluliiton tai IDPA:n turvalliseksi ampujaksi tai omaa jonkun muun vastaavaksi katsottavan aseenkäsittelykoulutuksen.

Ammunnan johtajan on suoritettava erikseen Turku IPSC:n määrittelemä ammunnan johtajan koulutus.

Koulutuksessa käydään läpi mm ampumaratakohtaiset ase- ja ampumatarvikerajoitukset sekä niihin mahdollisesti kuuluvat poikkeusjärjestelyt.

Hyväksytyt ammunnan johtajat ilmoitetaan radan ilmoitustaululla

## Ampuma-ajankohdat

Ampuma-ajankohta on rajoittamaton

## Vastuut

- Kukin ampuja on vastuussa aiheuttamistaan vahingoista.
- Ammunnan johtaja on osaltaan vastuussa siitä, että annettuja ohjeita noudatetaan

## Varautuminen

# Yleinen hätänumero on 112

## Ensiapu

Taukotilassa on ensiapulaukku, jossa on sidetarpeita sekä puhdistusaineita

## Palopostit

Palopostit merkitty karttakuvaan tunnuksella PP

## Sähkösyötön katkaisu

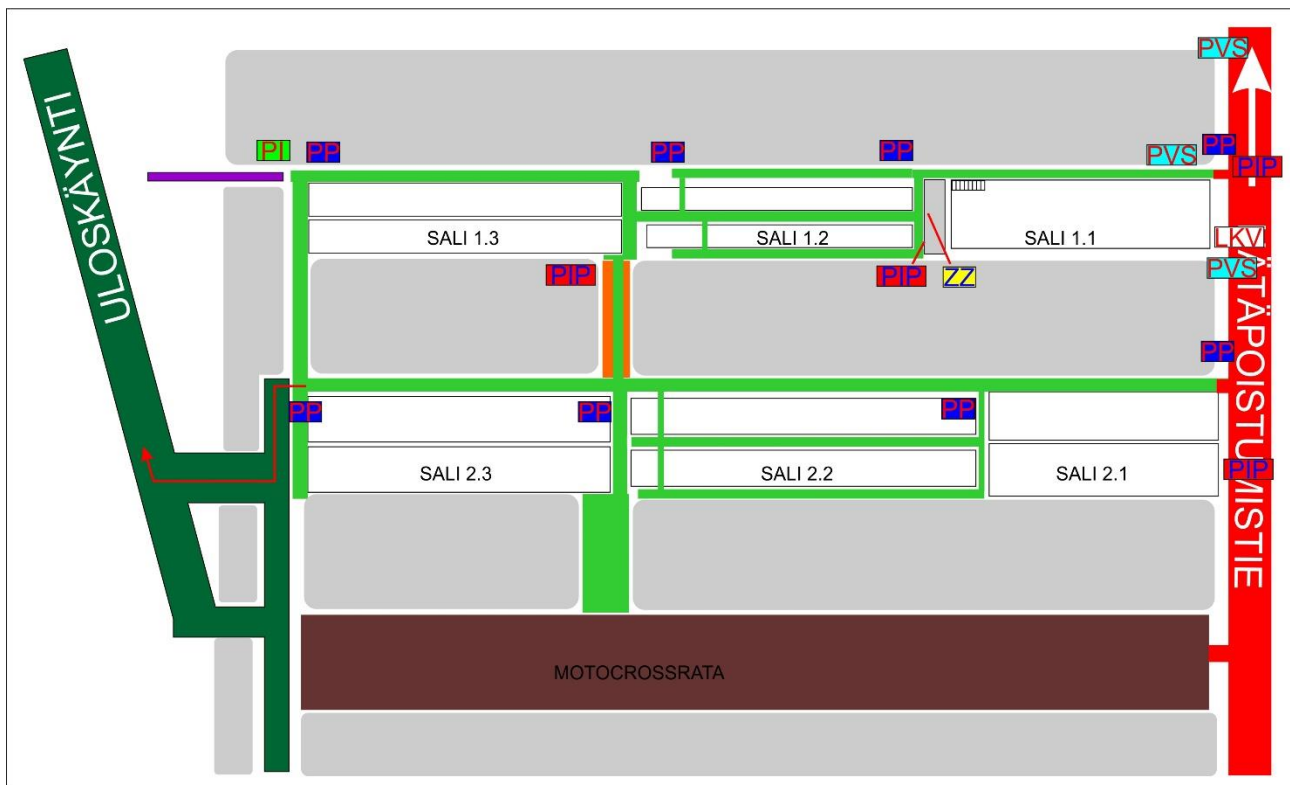
Sähkön syöttöä ei saa poikki kokonaisuudessaan ampumarata-alueelta. Osa-alueen päävirtakytkin on karttakuvaan tunnuksella ZZ

## Veden syötön katkaisu

Alueelle tulevan veden pääsulku on PV

## Ilmastoinnin hätäpysäytys

Ilmastoinnin hätäpysäytys sijaitsee **NNN**



- |                                 |                                       |
|---------------------------------|---------------------------------------|
| <b>PP</b> paloposti ja sammutin | <b>LKV</b> lämpimän käyttöveden sulku |
| <b>PVS</b> paloveden sulku      | <b>ZZ</b> sähköpääkytkin              |
| <b>PIP</b> paloilmoituspainike  | <b>PI</b> paineilmasulku              |

## Ampumaradat

Ampumaradat muodostuvat altaista ja ampumatoimintaan liittyvä tapahtuu altaiden pohjalla. Kulku altaalle tapahtuu altaiden reunoja pitkin, jotka ovat noin 2,5-3 metriä altaan pohjaa ylempänä. Tästä poikkeuksena on Bay 2.2, jossa on mahdollista ampua pystysuuntaan.

Turvallisuus varmistetaan suojarakentein, ampumasuunta-, rata-, ja kulkutiejärjestelyin. Kaikista linjoista on poistumistiet vähintään kahteen suuntaan.

Ratavastaava määrittää erikseen, mitkä radat ovat kulloinkin käytettävissä. Avoimet radat, sekä niillä kulloinkin käytettävissä olevat aseet/ampumatarvikkeet ilmoitetaan radan kulkureitillä olevissa tauluissa.

## Käytettävät aseet

Käytettäviä aseita ovat kaikki ampuma-aseet eikä radalla ole kaliiperirajoituksia.

Tyyppisimpiä aseita ja kaliipereita on esimerkiksi pistoolit .22 ja 9 mm -.45 cal, sekä haulikot kaliiperissa 10-410 2,0-3,5 mm hauleilla ja kiväärit .22 ja .223-308.

Kaikkein tehokkaimpien kivääreiden ja haulikon täyteisten käyttö tullaan rajaamaan sekä ampumapaikan, että luodin pysäyttämisen suhteen. Tällöin kyseessä on lähinnä koeammuntatyyppinen ammunta.

## **Taulujen sijoittelu**

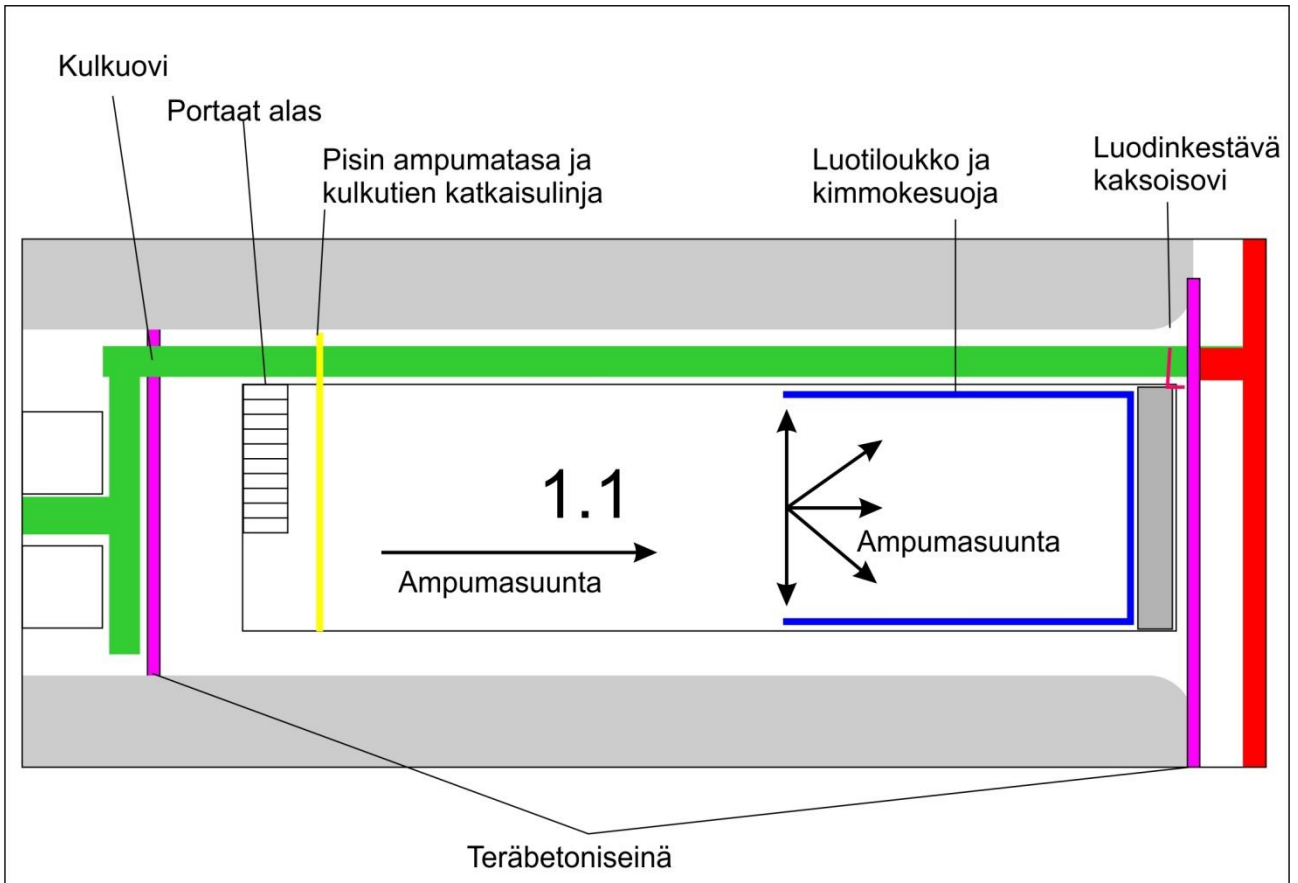
Ammuttavat taulut on sijoitettava siten, ettei niiden ampuminen edellytä taustavallin yli menevän laukauksen ampumista.

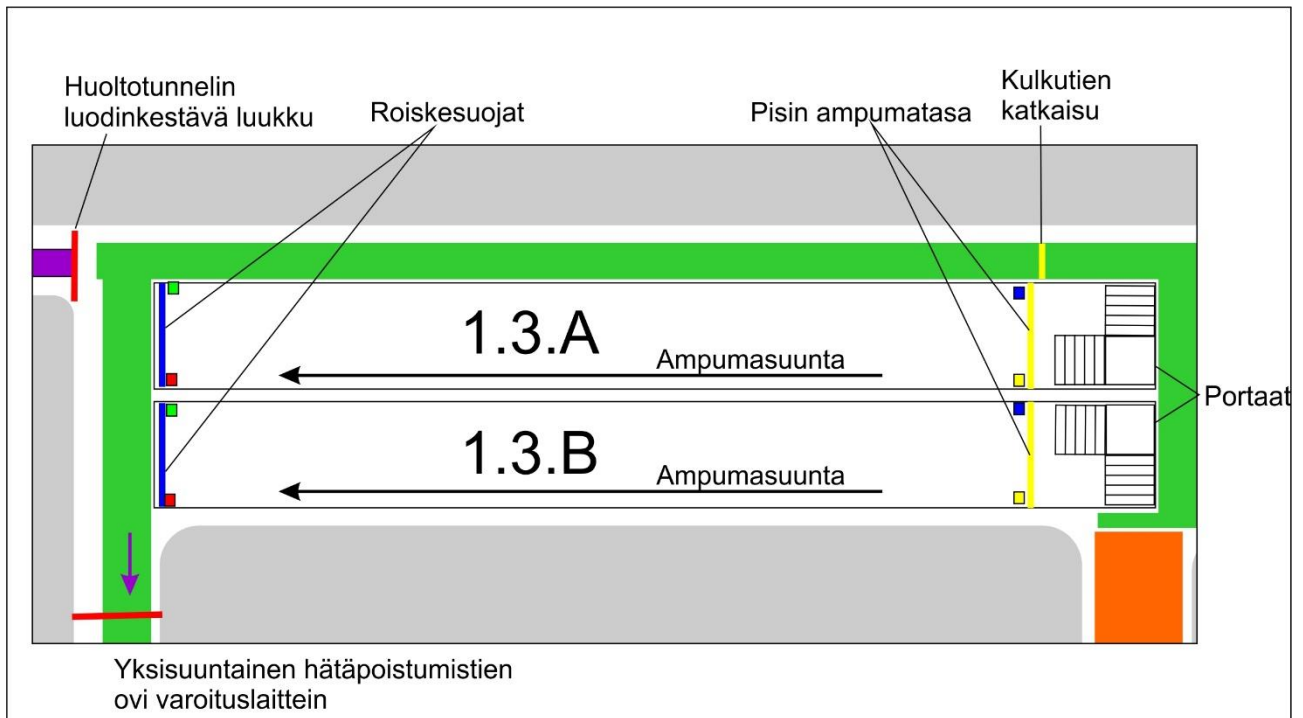
Taulujen sijoittelussa on huomioitava kimmokevaara.

## Bay 1.1

**Ampumasuunta: lännestä itään.**

- Tarkastetaan että radan itäpäähän kaksoisovien pääsy kielletty-valo palaa, tarkastetaan että oven avaamisesta ilmoittava varoitusvalo toimii ja suljetaan molemmat ovet.
- Ammunnan aikana kulku ylätasanteella portaista eteenpäin on kielletty.
- Ampumasektori: punaisen ja vihreän sektorimerkin välinen kumitettu alue ja ampujan mukana kulkeva 90+90 astetta

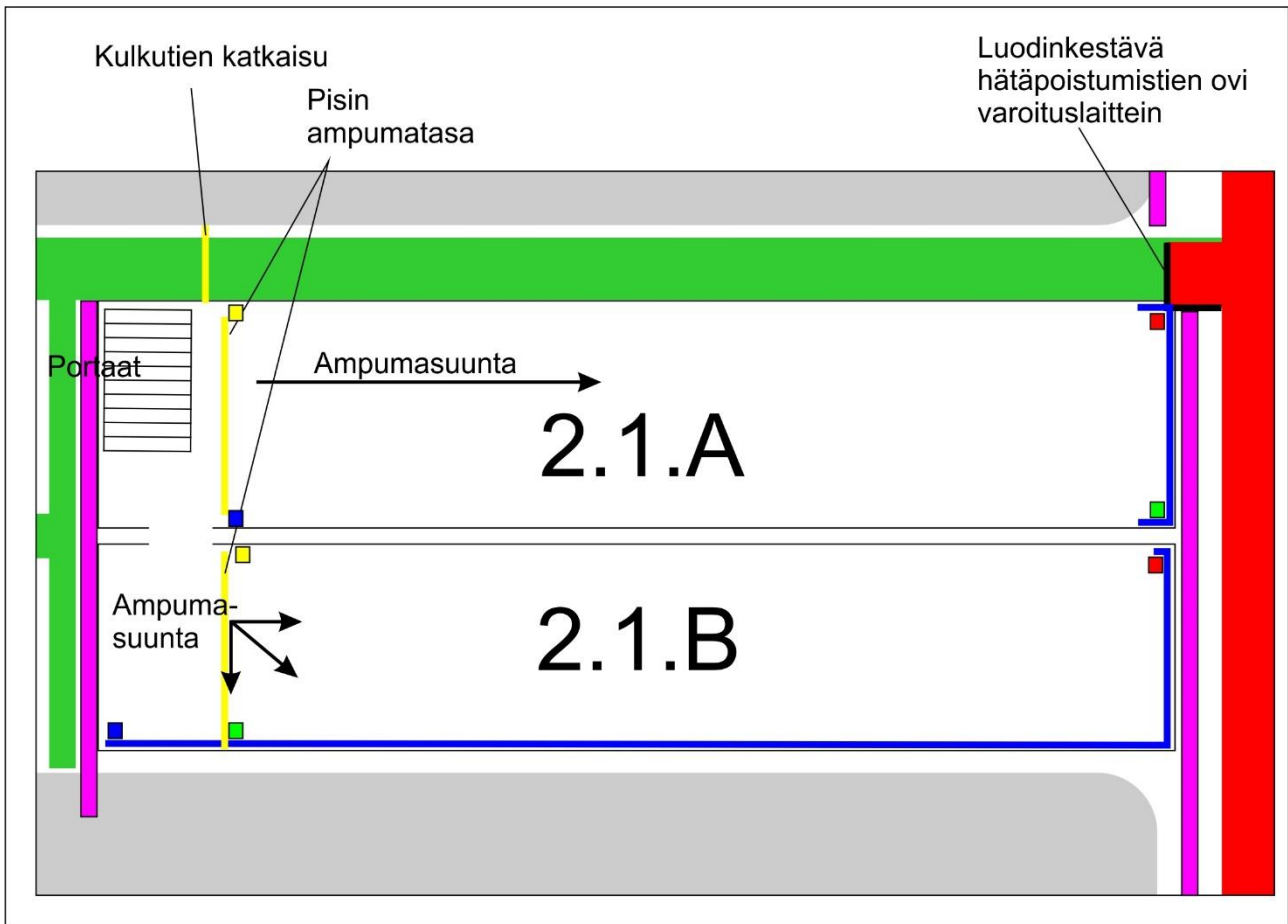




## Bay 1.3 A ja B

**Ampumasuunta: idästä länteen.**

- Tarkastetaan että radan länsipään oven pääsy kiellettyvalo palaa, tarkastetaan että oven avaamisesta ilmoittava varoitusvalo toimii ja suljetaan ovi.
- Ammunnan aikana kulku ylätasanteella portaista eteenpäin on kielletty.
- Ampumasektori: punaisen ja vihreän sektorimerkin välinen hiekkavalli.
- Aseenkäsittelysektori keltaisen ja sinisen sektorimerkkien välinen alue. Merkeistä eteenpäin 90+90 astetta ampujan mukana.



## Bay 2.1.A ja B

**Ampumasuunta: lännestä itään.**

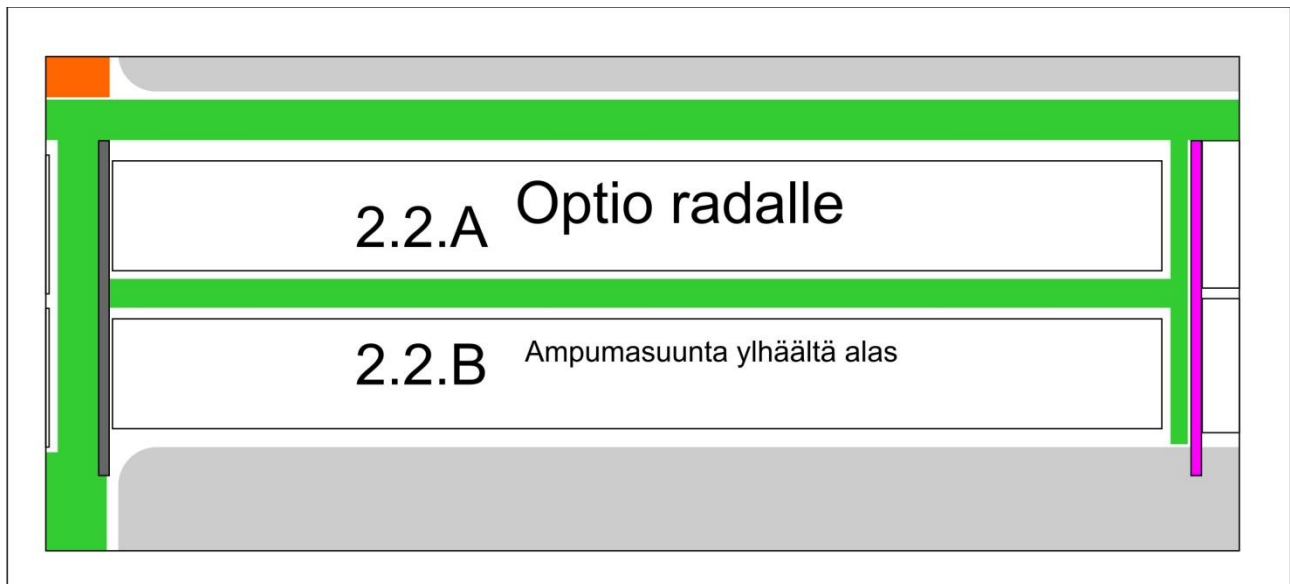
- Tarkastetaan että radan itäpäähän kaksoisovien pääsy kielletty-valo palaa, tarkastetaan että oven avaamisesta ilmoittava varoitusvalo toimii ja suljetaan molemmat ovet.
- Ammunnan aikana kulku ylätasanteella portaista eteenpäin on kielletty.
- Ampumasektori: punaisen ja vihreän sektorimerkin välinen kumitettu alue ja lisäksi bay 2.1.B ampujan mukana kulkeva +90 astetta
- Aseenkäsittelysektori keltaisen ja sinisen sektorimerkkien välinen alue. Käytettäessä bay 2.1.A ja 2.1.B yhtenä alueena käytetään oikean puoleisena sektorina bay 2.1.B:n sektorimerkkiä. Merkeistä eteenpäin 90+90 astetta ampujan mukana.

## Bay 2.2.A ja B

**Ampumasuunta: ensisijaisesti ylhäältä alas, toissijaisesti horisontaalisesti.**

Ennen ammuntaa:

- Tarkastetaan että radan ovet ovat kiinni
- Ammunnan alkaessa kulku portaista eteenpäin estetään. Ampumaraja asetetaan katkaisu kohdasta eteenpäin.



**Mikäli altaan pohja otetaan ampumaratakäyttöön, on ampumasuunta lännestä itään Tällöin:**

- Luodin kestävä ovi varoituslaittein 2.1. päin on suljettava
- Kulunohjaus tehdään siten että se on estetty ammunnan aikana. (Ammunta tapahtuu kuuden metrin päässä kulkutiestä noin kolme metriä sen alapuolella joten piippulinjalle on mahdotonta joutua, mutta kimmokevaara ylössuuntautuneesta luodista on huomioitava.)



## Bay 2.3.A ja B

Alue varataan tukitoimintoja sekä muovikuula-aseilla tapahtuvaa ammuntaa varten.

